

# HLAVNÉ MESTO SLOVENSKEJ REPUBLIKY BRATISLAVA

Primaciálne nám. 1, P. O. Box 192, 814 99 Bratislava 1

č. MAGS ODP 55618/2023/505368  
Evid. č.: Z10/23

Bratislava, dňa 25.09.2023

## ROZHODNUTIE

Hlavné mesto Slovenskej republiky Bratislava, ako príslušný cestný správny orgán podľa § 3 ods. 2 zákona č. 135/1961 Zb. o pozemných komunikáciách (cestný zákon) v znení neskorších predpisov (ďalej len „cestný zákon“) a § 12 ods. 4 zákona č. 377/1990 Zb. o hlavnom meste Slovenskej republiky Bratislave v znení neskorších predpisov v súlade s § 46 a § 47 zákona č. 71/1967 Zb. o správnom konaní (správny poriadok) v znení neskorších predpisov, na základe stanoviska správcu cestnej zelene zo dňa 07.07.2023 a záväzného stanoviska orgánu ochrany prírody zo dňa 06.07.2023,

### p o v o ľ u j e

podľa § 14 ods. 3 cestného zákona a podľa § 18 ods. 6 vyhlášky Federálneho ministerstva dopravy č. 35/1984 Zb., ktorou sa vykonáva cestný zákon, výrub 13 ks drevín cestnej zelene, výsadbu 5 ks drevín náhradnej výsadby a 11 ks drevín náhradnej výsadby nad rámec náhradnej výsadby, nachádzajúcich sa na pozemkoch hlavného mesta SR Bratislavy v III. okrese, k.ú. Nové Mesto, Rača, Vinohrady a Vajnory.

Dreviny určené na výrub sa nachádzajú v mestskej časti Bratislava – Rača, popri miestnej ceste II. triedy Černockého ul., Dopravná ul., v mestskej časti Bratislava – Nové Mesto popri miestnej ceste II. triedy Hlavná ul., Vajnorská ul. a v mestskej časti Bratislava – Vajnory popri miestnej ceste II. triedy ul. Pri mlyne, na základe dendrologického posudku vypracovaného Ing. Evou Lalinskou – zapísanou v Zozname odborne spôsobilých osôb pre vyhotovovanie dokumentácie ochrany prírody a krajiny podľa § 55 zákona č. 543/2002 Z. z. o ochrane prírody a krajiny v znení neskorších predpisov pod č. F-155/2018 a na základe dendrologického posúdenia Ing. Zuzany Pšenákovvej PhD - zapísanou v Zozname odborne spôsobilých osôb pre vyhotovovanie dokumentácie ochrany prírody a krajiny podľa § 55 zákona č. 543/2002 Z. z. o ochrane prírody a krajiny v znení neskorších predpisov pod č. F-189/2019.

Dreviny určené na výsadbu náhradných drevín v mestskej časti Bratislava – Rača popri miestnej ceste II. triedy Černockého ul., Dopravná ul., v mestskej časti Bratislava – Nové Mesto na miestnej ceste II. triedy Hlavná ul., Vajnorská ul. ako aj výsadbu nad rámec náhradnej výsadby v mestskej časti Bratislava – Rača na miestnej ceste II. triedy ul. Pri vinohradoch, Kubačova ul.. v mestskej časti Bratislava – Nové mesto popri miestnej ceste I. triedy Jarošova ul., popri prejazdnom úseku cesty II/502 Račianska ul.

účastníkovi konania: **Hlavné mesto SR Bratislava, Primaciálne nám. 1, 814 99 Bratislava, IČO: 00 603 481** (ďalej len „účastník konania“), kontaktná osoba: Ing. Mária Rumanová, oddelenie tvorby mestskej zelene, tel. č.: 0904 166 522 (ďalej len „zástupca účastníka konania“).

## Dreviny určené na výrub - špecifikácia:

Lokalita	Parcela	Č. drev. v posudku	Latinský názov	Slovenský názov	Obvod kmeňa (cm)	Spoloč. hodnota základná (eur)	Pri- ráž. index	Spoloč. hodnota výsledná (eur)
1.Černockého ul.	Parc.č. 1512/9, Reg C, k.ú. Rača	1	<i>Acer platanooides</i>	javor mliečny	55	599	0,4 ; 1,3 ; 1,1	342,63
2.Dopravná ul.	Parc.č. 4784/301 Reg E, k.ú. Rača	1	<i>Populus x canadensis</i>	topoľ kanadský	180	1796	0,4 ; 1,3 ; 0,9	840,53
		2	<i>Populus x canadensis</i>	topoľ kanadský	255	2672	0,4 ; 1,3 ; 0,9	1250,50
	Parc.č. 4757,4 Reg C, k.ú. Rača	4	<i>Populus x canadensis</i>	topoľ kanadský	221	2349	0,4 ; 1,3 ; 0,9	1099,33
3. Hlavná	Parc.č. 21696/6 Reg C, k.ú. Vinohrady	18	<i>Juglans regia</i>	Orech kráľovský	114	1336	0,4 ; 1,3 ; 1,0	694,72
4. Vajnorská ul.	Parc.č. 21968/1 Reg E, k.ú. Nové Mesto	1	<i>Fraxinus pennsylvanica</i>	Jaseň červený	94	1059	0,1 ; 1,3 ; 1,0	137,67
5. Pri mlyne	Parc.č. 2520/1 Reg E, k.ú. Vajnory	4	<i>Juglans regia</i>	Orech kráľovský	127	1474	0,4 ; 1,3 ; 1,0	766,48
		7	<i>Juglans regia</i>	Orech kráľovský	112	1336	0,4 ; 1,3 ; 1,0	694,72
		10	<i>Juglans regia</i>	Orech kráľovský	114	1336	0,4 ; 1,3 ; 1,0	694,72
		11	<i>Juglans regia</i>	Orech kráľovský	82	921	0,4 ; 1,3 ; 1,0	478,92
		17	<i>Juglans regia</i>	Orech kráľovský	147	1612	0,4 ; 1,3 ; 1,0	838,24
		18	<i>Juglans regia</i>	Orech kráľovský	137	1612	0,6 ; 1,3 ; 1,0	1257,36

		28	<i>Morus nigra</i>	Moruša čierna	174	1796	0,4 ; 1,3 ; 1,0	933,92
	<b>Počet stromov určených na výrub:</b>	<b>13 ks</b>			<b>Spolu:</b>	<b>19 898 eur</b>		<b>10 029,70 eur</b>

Výsledná spoločenská hodnota drevín, na ktorú bola podaná žiadosť na výrub, je **10 029,70 €**, ktorá je vypočítaná podľa prílohy č. 36 a 38 k vyhláške ministerstva životného prostredia Slovenskej republiky č. 170/2021, ktorou sa vykonáva zákon č. 543/2002 o ochrane prírody a krajiny.

Dôvod na výrub vyššie uvedených drevín je, že dreviny sú výrazne poškodené so zlým zdravotným stavom, na danom stanovišti neperspektívne a potenciálne ohrozujúce okolie svojom vzrastom.

Výrub drevín sa uskutoční za týchto záväzných podmienok:

1. účastník konania je povinný zabezpečiť, aby všetky práce na odstraňovaní drevín boli realizované odborne spôsobilou firmou a v súlade s platnými právnymi predpismi - Zákonom č. 543/2002 Z. z. o ochrane prírody a krajiny v znení neskorších predpisov, vykonávacou vyhláškou č. 492/2006 Z. z. k tomuto zákonu, STN 83 7010 z r. 2005 - Ochrana prírody, ošetrovanie, udržiavanie a ochrana stromovej vegetácie a Všeobecne záväzného nariadenia Hlavného mesta SR Bratislavy č. 5/2018 o starostlivosti o verejnú zeleň a ochrane drevín, ktoré sú súčasťou verejnej zelene na území hlavného mesta SR Bratislavy,
2. výrub drevín zabezpečí účastník konania na vlastné náklady prednostne v období vegetačného pokoja a v mimohniezdnom období, t.j. od 1. októbra do 15. marca príslušného kalendárneho roka za dodržania všetkých bezpečnostných opatrení,
3. v prípade výrubu drevín vo vegetačnom období je možné výrub vykonať až po vypracovaní odborného ornitologického posudku (vypracovaného odborníkmi zo Štátnej ochrany prírody SR, Správy CHKO Dunajské luhy v Bratislave, alebo s iným ornitológom) dokazujúceho, že na drevine určenej na výrub nehnízdí chránený druh živočícha, a po jeho doručení na orgán ochrany prírody. Posudok musí byť vypracovaný najviac 7 dní pred realizáciou výrubu. V prípade, že sa na drevine určenej na výrub bude preukázateľne nachádzať hniezdiaci chránený druh živočícha, je možné odstraňovanie drevín vykonať až po skončení hniezdného obdobia. V mimoriadnych a nálezite odôvodnených prípadoch je potrebné pred výrubom požiadať Ministerstvo životného prostredia SR o výnimku z ochrany podľa § 40 zákona č. 543/2002 Z.z. o ochrane prírody a krajiny v znení neskorších predpisov,
4. účastník konania je povinný zabezpečiť výrub drevín prostredníctvom odbornej firmy, spôsobilej túto činnosť vykonávať,
5. účastník konania je povinný odstrániť vzniknutý peň frézovaním do 15 dní odo dňa realizácie výrubu dreviny,
6. výrub bude vykonaný po vydaní a nadobudnutí právoplatnosti rozhodnutia na výrub podľa cestného zákona,
7. účastník konania zabezpečí ochranu okolitých zachovalých drevín tak, aby nedošlo k poškodeniu ich nadzemných ani podzemných častí podľa § 47, ods. 1, zákona č. 543/2002 Z.z. o ochrane prírody a krajiny v znení neskorších predpisov,
8. účastník konania je povinný zabezpečiť odstránenie drevných zvyškov v súlade so zákonom o odpadoch a súvisiacimi predpismi,

9. účastník konania je povinný zabezpečiť, aby pri výrube drevín nebola ohrozená bezpečnosť cestnej premávky,
10. účastník konania je povinný zabezpečiť, aby pri činnosti súvisiacej s výrubom nebola poškodená, alebo znečistená príslušná pozemná komunikácia. V prípade znečistenia, alebo poškodenia pozemnej komunikácie je účastník konania povinný zabezpečiť jej neodkladné uvedenie do pôvodného stavu na vlastné náklady,
11. účastník konania je povinný za výrub zabezpečiť nasledujúcu náhradnú výsadbu v cestnej zeleni:

#### Náhradná výsadba - špecifikácia:

Lokalita	Parcela	Latinský názov	Slovenský názov	Obvod Kmeňa pri výsadbe (cm)	Výška nasadenia koruny pri výsadbe (m)	Počet (ks)
1.Černockého ul.	Parc.č. 1512/9, Reg C, k.ú. Rača	<i>Aesculus carnea</i> 'Briotti'	Pagaštan pleťový 'Briotti'	16/18	2,2	1
2.Dopravná ul.	Parc.č. 4784/301 Reg E, k.ú. Rača	Alejová listnatá drevina	16/18		2,2	2
	Parc.č. 4757,4 Reg C, k.ú. Rača	Alejová listnatá drevina	16/18		2,2	1
3. Hlavná ul.	Parc.č. 21696/6 Reg C, k.ú. Vinohrady	Alejová listnatá drevina	16/18		2,2	1
4. Vajnorská ul.	Parc.č. 21968/1 Reg E, k.ú. Nové Mesto	Bez povinnej náhradnej výsadby z dôvodu prítomnosti inžinierskych sietí vo výsadbovom štvorci		-	-	-
					<b>Počet stromov spolu:</b>	<b>5 ks</b>

**Výsadba nad rámec náhradnej výsadby - špecifikácia:**

<b>Lokalita</b>	<b>Parcela</b>	<b>Latinský názov</b>	<b>Slovenský názov</b>	<b>Obvod Kmeňa pri výsadbe (cm)/ Kry (m<sup>2</sup>)</b>	<b>Výška nasadenia koruny pri výsadbe (m)</b>	<b>Počet (ks), Kry-výmera (m<sup>2</sup>)</b>
1. Pri vinohradoch	Parc.č. 1030/11 Reg C, k.ú. Rača	Alejová listnatá drevina		16/18	2,2	2
	Parc.č. 1030 Reg C, k.ú. Rača			16/18	2,2	5
2. Jarošova	Parc.č. 21966 Reg C, k.ú. Nové Mesto	Alejová listnatá drevina		16/18	2,2	1
3. Račianska	Parc.č. 22000/36 Reg C, k.ú. Nové Mesto	Alejová listnatá drevina		16/18	2,2	3
4. Račianska ul.	Parc.č. 2-22258/2 Reg E, k.ú. Rača	Kry		výška krov max. 70cm		274 m <sup>2</sup>
5. Kubačova ul.	Parc.č. 1496/2 Reg E, k.ú. Rača	Kry		výška krov max. 70cm		126 m <sup>2</sup>
	Parc.č. 1519 Reg E, k.ú. Rača					
	Parc.č. 1496/1 Reg E, k.ú. Rača					
				<b>Počet stromov spolu:</b>		<b>11 ks</b>
				<b>Výmera krov spolu:</b>		<b>400 m<sup>2</sup></b>

Náhradná výsadba bude vysadená v rovnakej vzdialenosti od komunikácie, ako sú umiestnené vzrastlé stromy v súčasnosti.

Výsadba sa uskutoční za týchto záväzných podmienok:

1. výsadbu zrealizuje žiadateľ len v agrotechnickom termíne (jarný alebo jesenný),
2. realizácia výsadby bude zabezpečená prostredníctvom odbornej firmy v zmysle technickej normy STN 83 7010 „Ochrana prírody, ošetrovanie, udržiavanie a ochrany stromovej vegetácie“,
3. ako výsadbový materiál budú použité predpestované listnaté dreviny I. kategórie t.j. drevina svojim habitom zodpovedajúca danému taxónu, min. obvod kmeňa 16 - 18 cm, po vysadení bude ukotvená troma kolmi spojenými horizontálnymi priečkami v hornej a dolnej časti kolov, výška nasadenia koruny pri výsadbe 2,2 m, koruna nebude zasahovať do profilu cestnej komunikácie.
4. žiadateľ zabezpečí starostlivosť o novozaloženú zeleň podľa § 17 ods. 4, písm. a) až h) Vyhlášky MŽP SR č. 24/2003, ktorou sa vykonáva zákon č. 543/2002 Z.z. o ochrane prírody a krajiny v znení neskorších predpisov
5. žiadateľ je povinný sa o novozaloženú zeleň starať po dobu troch rokov odo dňa výsadby tak, aby zabezpečil zdravý vývoj drevín (zálievka, hnojenie, výchovný rez) a po uplynutí tejto doby je povinný odovzdať predmetnú výsadbu do správy príslušnému správcovi,
6. povýsadbová starostlivosť bude zabezpečená kyprením, prihnojovaním, odburiňovaním dostatočným zalievaním pôdy a odborným orezom po dobu minimálne 3 rokov, starostlivosťou o koreňovú misu musí byť zabezpečená priepustnosť pôdneho povrchu,
7. starostlivosť bude zabezpečená v zmysle STN 837016 Technológia vegetačných úprav v krajine a STN 83 7010 Ochrana prírody, ošetrovanie, udržiavanie a ochrana stromovej vegetácie,
8. plocha na výsadbu musí mať min. 2,0 m<sup>2</sup>, z dôvodu dostatočne prekoreniteľného priestoru pre stromy v zmysle „Manuálu verejných priestorov, Princípy a štandardy zelene v meste“,
9. dreviny budú vysadené v zmysle Arboristického štandardu 4 – výsadba stromov a krov,
10. žiadateľ je povinný pred realizáciou výsadby určiť, zakresliť a vytýčiť polohu podzemných inžinierskych sietí od ich správcov a majiteľov, ktoré sa nachádzajú pod miestami výsadby,
11. v prípade poškodenia chodníka pri výsadbe drevín je žiadateľ povinný poškodenie odstrániť po dohode so správcom pozemnej komunikácie na vlastné náklady,
12. v prípade vyhynutia dreviny žiadateľ zabezpečí jeho výmenu za nový kus na vlastné náklady,
13. umiestňovaná zeleň nesmie zasahovať do príľahlého dopravného priestoru pozemnej komunikácie,
14. cestnú zeleň je nutné pravidelne ošetrovať tak, aby nezasahovala v priebehu rastu do dopravného priestoru žiadnou svojou časťou,
15. žiadame pri umiestňovaní stromov rešpektovať a zohľadniť rozľadové pomery pri vychádzaní vozidiel z príľahlých pozemkov na miestnu cestu v zmysle STN 73 6102.

Predmetné dreviny budú vysadené v zmysle vyššie uvedených podmienok a povýsadbová starostlivosť bude zabezpečená po dobu 3 rokov prostredníctvom oddelenia tvorby mestskej zelene magistrátu. Po ujatí sa výsadby drevín po ukončení povýsadbovej starostlivosti budú dreviny v správe oddelenia správy komunikácií magistrátu ako súčasť cestnej zelene. Stromy budú pravidelne zalievané, vyplievané, ošetrované a orezované tak, aby svojou korunou nenarušovali priechodnosť a bezpečnosť cestnej premávky.

## **O d ô v o d n e n i e**

1. V zmysle § 3 ods. 2 cestného zákona miestnu štátnu správu vo veciach miestnych ciest a účelových ciest vykonávajú obce ako prenesený výkon štátnej správy. Obce na miestnych

cestách a na účelových cestách určujú použitie dopravných značiek, dopravných zariadení a povoľujú vyhradené parkoviská.

2. V zmysle § 14 cestného zákona cestné správne orgány dbajú o to, aby bola na cestných pomocných pozemkoch, prípadne na iných vhodných pozemkoch tvoriacich súčasť diaľnic, ciest a miestnych ciest (svahy násypov, odpočívadlá a podobne), primerane podľa miestnych podmienok pestovaná vhodná cestná zeleň; pritom je potrebné, aby nebola ohrozovaná bezpečnosť cestnej premávky alebo aby nebolo neúmerne sťažované použitie týchto pozemkov na účely správy diaľnic, ciest alebo miestnych ciest alebo na obhospodarovanie susedných pozemkov. Pri riešení cestnej zelene sa rešpektuje hľadisko bezpečnosti cestnej premávky pri jeho prerokovaní s orgánmi ochrany prírody a životného prostredia. O umiestňovaní a druhovom zložení cestnej zelene a o výrube jej drevín rozhoduje cestný správny orgán po dohode s orgánom životného prostredia.
3. V zmysle § 18 vyhlášky č. 35/1984 Zb., ktorou sa vykonáva cestný zákon na pomocných cestných pozemkoch a na iných pozemkoch tvoriacich súčasť diaľnic, ciest a miestnych komunikácií (§ 8 ods. 2) sa vysadzuje a udržiava vhodná cestná zeleň, najmä traviny, kvetinová výsadba, kry a stromovie. Ošetrovanie cestnej zelene zabezpečuje príslušný správca komunikácie. Výsadba a druh cestnej zelene sa určuje s ohľadom na bezpečnosť a plynulosť cestnej premávky, na zlepšenie životného prostredia a rázu krajiny, na údržbu komunikácií a s ohľadom na možnosti udržiavania zelene. Výsadbou cestnej zelene sa nesmie ohroziť bezpečnosť cestnej premávky, pokiaľ ide o rozhládové pomery, alebo sťažiť údržba komunikácie, prípadne sťažiť použitie pozemku na účely správcu komunikácie; nemá sa sťažiť ani obhospodarovanie susedných poľnohospodárskych pozemkov. Pri novobudovaných diaľniciach, cestách a miestnych komunikáciách musí byť výsadba a druh zelene vždy súčasťou stavby. Ovocné stromovie možno vysádzať len tam, kde je to vhodné s ohľadom na pôdne a klimatické pomery a na možnosti riadneho obhospodarovania. O výsadbe a voľbe druhu cestnej zelene a o jej prípadnej likvidácii rozhoduje cestný správny orgán.
4. Dňa 24.07.2023 bola doručená hlavnému mestu SR Bratislava žiadosť od účastníka konania vo veci vydania súhlasu na výrub 13 ks drevín cestnej zelene, výsadbu 5 ks drevín náhradnej výsadby a 11 ks drevín náhradnej výsadby nad rámec náhradnej výsadby, nachádzajúcich sa na pozemkoch hlavného mesta SR Bratislavy v III. okrese, k.ú. Nové Mesto, Rača, Vinohrady a Vajnory.
5. Ku žiadosti priložil účastník konania nasledovné prílohy:
  - posudok č. 25042018 - Stromoradie na Dopravnej ulici, Bratislava,
  - posudok č. 18122020 - Stromoradie na Hlavnej a Jeséniovej ulici, Bratislava,
  - arboristický posudok, Vajnorská 67,
  - arboristický posudok Pri mlyne,
  - arboristický posudok, Černockého,
  - záväzné stanovisko orgánu ochrany prírody č. MAGS OTZM 54487/2023/425190, zo dňa 06.07.2023,
  - stanovisko správcu pozemnej komunikácie č. MAGS 45174/2023-433939, zo dňa 07.07.2023,
6. V zmysle § 18 ods. 2 správneho poriadku sa dňom doručenia žiadosti cestnému správne orgánu začalo vo veci žiadosti účastníka konania správne konanie.
7. Cestný správny orgán oznámil začiatok správneho konania vo veci výrubu 13 ks drevín cestnej zelene, výsadby pôvodne 11 ks drevín náhradnej výsadby a 18 ks drevín náhradnej výsadby nad rámec náhradnej výsadby, nachádzajúcich sa na pozemkoch hlavného mesta

SR Bratislavy v III. okrese, k.ú. Nové Mesto, Rača, Vinohrady a Vajnory rozhodnutím MAGS ODP 55618/2023/452115, zo dňa 01.08.2023 a vyzval účastníka konania a zúčastnené osoby, aby sa v lehote do 5 pracovných dní odo dňa doručenia oznámenia vyjadrili k podkladom predmetného správneho konania.

8. V uvedenej lehote bolo cestnému správne mu orgánu dňa 14.08.2023 doručené stanovisko Mestskej časti Bratislava – Vajnory, Roľnícka 109, 831 07 Bratislava (ďalej len „mestská časť“) k výrubu 7 ks drevín, 7 ks náhradnej výsadby a 7 ks náhradnej výsadby nad rámec náhradnej výsadby na miestnej ceste II. triedy ul. Pri mlyne, reg. „E“, parc. č. 2520/1, k.ú. Vajnory. V uvedenom stanovisku mestská časť upozorňuje na stavebné povolenie vydané špeciálnym stavebným úradom hlavného mesta SR Bratislavy pod číslom MAGS SSU 32227/2017-25484-FI, zo dňa 06.02.2017. Predmetné stavebné povolenie povoľuje stavbu cyklotrasy na ul. Pri mlyne, ktorá vedie pozdĺž vozovky na ul. Pri mlyne a to aj v úseku plánovaného výrubu a výsadby drevín. Stavebné povolenie bolo dvakrát predĺžované a je stále v platnosti.
9. Cestný správny orgán na základe doručeného stanoviska oboznámil účastníka konania s jeho znením prostredníctvom vydaného Oznámenia o začatí správneho konania – oboznámenie účastníka konania so stanoviskom dotknutej organizácie (ďalej len „oznámenie“) pod č. MAGS ODP 55618/2023/474048, zo dňa 21.08.2023 a zároveň v ňom vyzval účastníka konania na vyjadrenie sa k danému stanovisku aj s uvedením novej polohy miesta výsadby náhradných drevín, nakoľko v pôvodnom stanovisku MAGS OTMZ 54487/2023-425190, zo dňa 06.07.2023 bolo uvedené, že: *„Náhradná výsadba bude vysadená v rovnakej vzdialenosti od komunikácie, ako sú umiestnené vzrastlé stromy v súčasnosti.“*
10. Cestný správny orgán vyzval účastníka konania, aby sa k predmetnému oznámeniu vyjadril do 15 dní odo dňa jeho doručenia a zároveň účastníka konania poučil, že v prípade ak sa v stanovenej lehote účastník konania nevyjadrí, na neskoršie uplatnené pripomienky alebo námietky sa neprihliadne a cestný správny orgán rozhodne na základe žiadosti, získaných podkladov a zistených skutočností. Účastník konania prevzal oznámenie dňa 25.08.2023.
11. Nakoľko sa v stanovenej lehote účastník konania nevyjadril k novej polohe miesta výsadby náhradných drevín v cestnej zeleni popri ul. Pri mlyne, cestný správny orgán náhradnú výsadbu popri ul. Pri mlyne: *náhradná výsadba pozemok reg. „E“ parc.č. 2520/1, k.ú. Vajnory – alejová listnatá drevina 7 ks a výsadba nad rámec náhradnej výsadby pozemok reg. „E“ parc.č. 2520/1, k.ú. Vajnory – alejová listnatá drevina 7 ks* vyňal z tohto rozhodnutia a o jej realizácii na novom mieste bude rozhodnuté v samostatnom rozhodnutí po doručení samostatnej žiadosti s novou polohou výsadby, rešpektujúcou výstavbu cyklotrasy v zmysle vyššie uvedeného.
12. Cestný správny orgán mal zo situačných nákresov za preukázané miesta výrubu a výsadby predmetných drevín a krov, z technickej správy bolo zrejmé druhové zloženie drevín a krov. Zároveň cestný správny orgán prihliadal na stanovisko správcu cestnej zelene a záväzné stanovisko orgánu ochrany prírody.
13. Neoddeliteľnou súčasťou tohto rozhodnutia je okótovaný situačný nákres miesta výrubu a výsadby drevín.



14. Na základe uvedených skutočností rozhodol cestný správny orgán tak ako je uvedené vo výroku tohto rozhodnutia.

## P o u č e n i e

Proti tomuto rozhodnutiu je možné podať odvolanie do 15 dní od jeho doručenia Hlavnému mestu Slovenskej republiky Bratislava, Primaciálne nám. 1, P. O. BOX 192, 814 99 Bratislava 1, pričom odvolacím orgánom je Okresný úrad Bratislava. Rozhodnutie je preskúmateľné súdom, po vyčerpaní riadnych opravných prostriedkov.

Toto rozhodnutie nemožno preskúmať súdom.

Ing. arch. Matúš Vallo  
primátor

za Ing. Marek Jašíček  
riaditeľ sekcie dopravy

Príloha: situácia s vyznačenými drevinami určenými na výrub a výsadbu

Rozdeľovník:

Rozhodnutie sa doručí:

- účastníkovi konania:

1. Hlavné mesto SR Bratislava, Primaciálne nám. 1, P.O.Box 192, 814 99 Bratislava (oddelenie tvorby mestskej zelene)

- zúčastnené osoby:

1. Mestská časť Bratislava – Nové Mesto, Junácka 1, 832 91 Bratislava,
2. Mestská časť Bratislava – Rača, Kubačova 21, 831 06 Bratislava,
3. Mestská časť Bratislava – Vajnory, Roľnícka 109, 831 07 Bratislava,
4. Hlavné mesto SR Bratislava, oddelenie správy komunikácií,
5. Okresný úrad Bratislava, odbor starostlivosti o životné prostredie, Tomášikova 46, 831 03 Bratislava.

Vybavuje: Ing. Peter Strnád (peter.strnad@bratislava.sk)

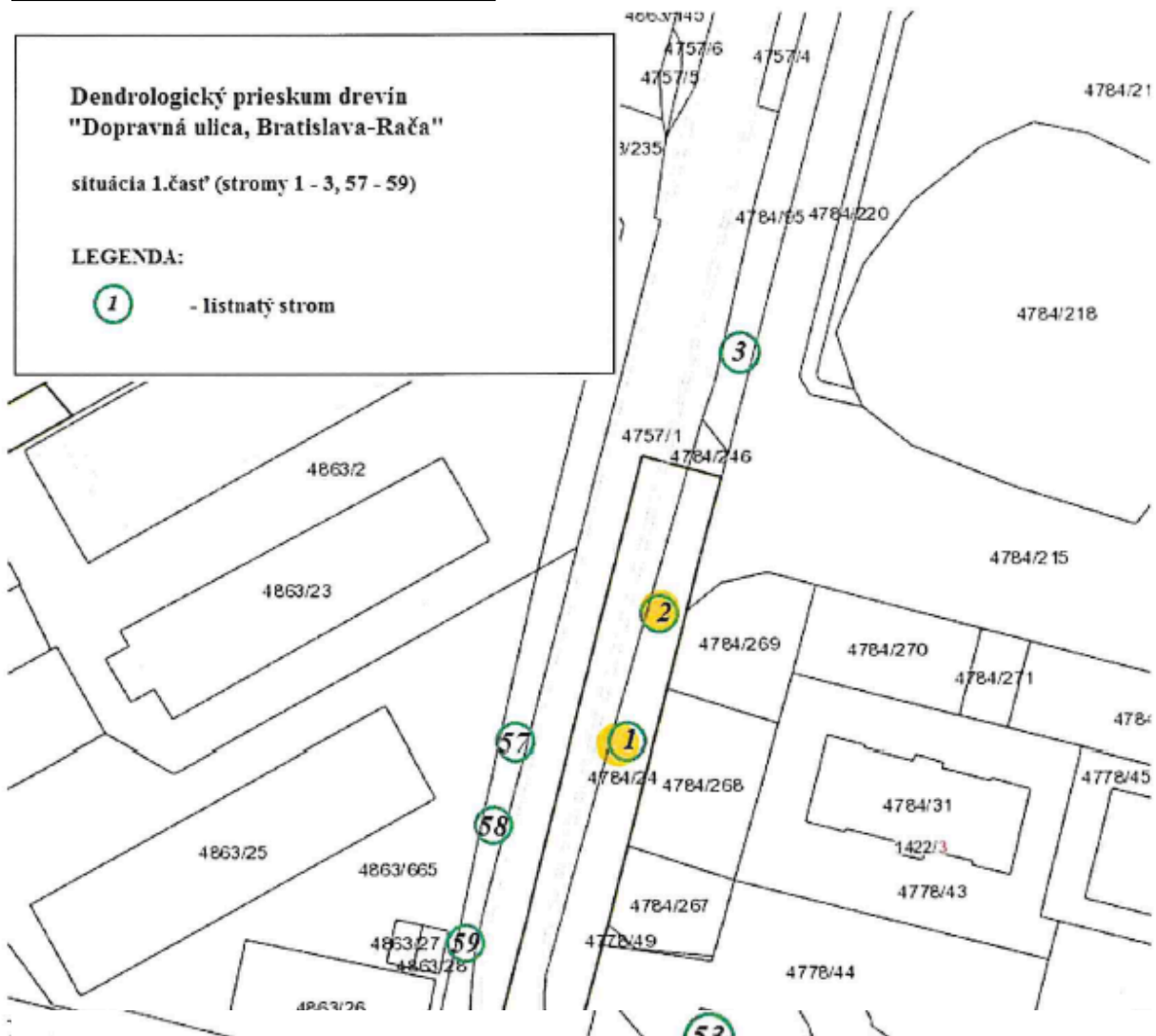
Situácie miest výrubu drevín

**Dendrologický prieskum drevín  
"Dopravná ulica, Bratislava-Rača"**

situácia 1. časť (stromy 1 - 3, 57 - 59)

**LEGENDA:**

① - listnatý strom

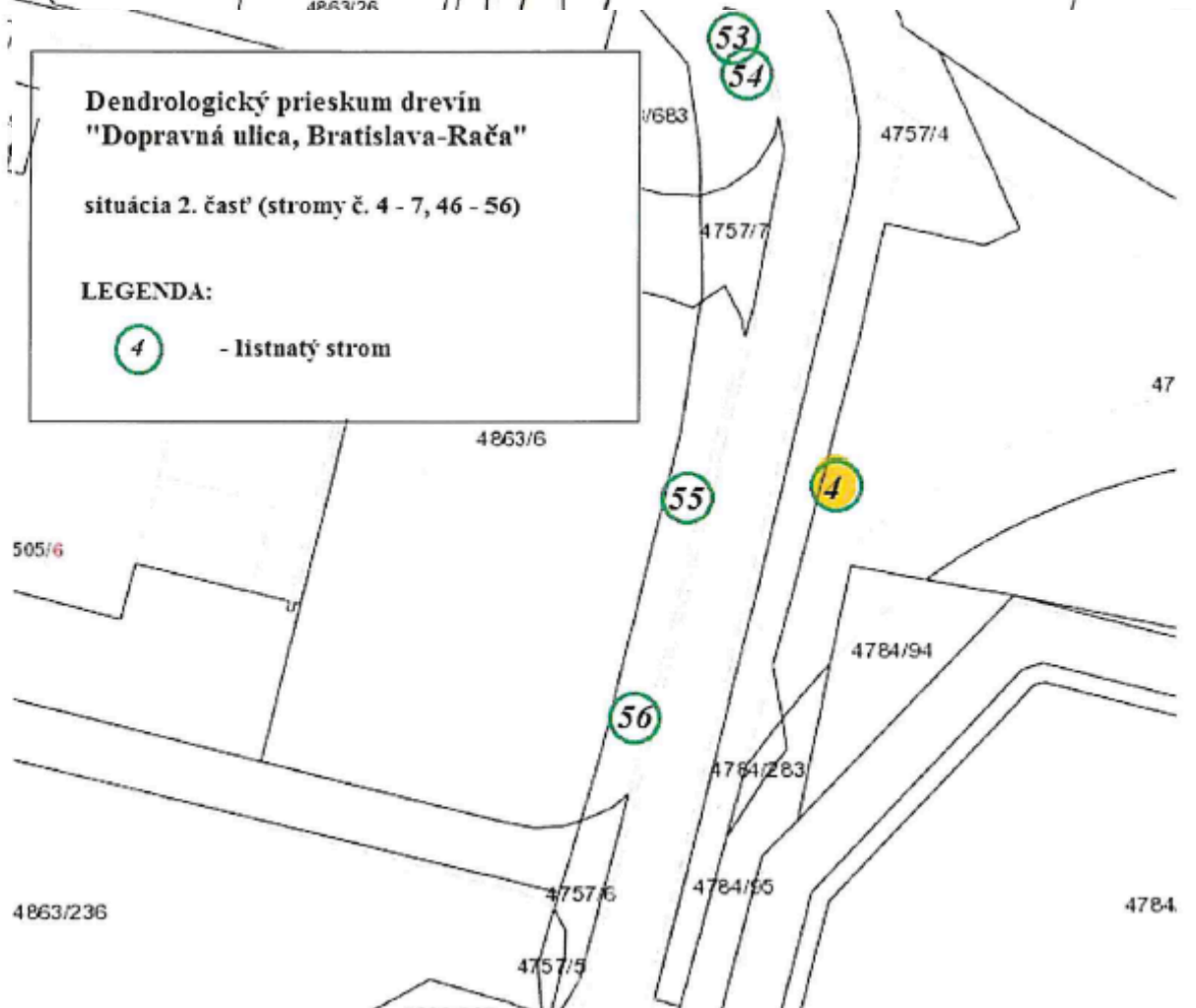


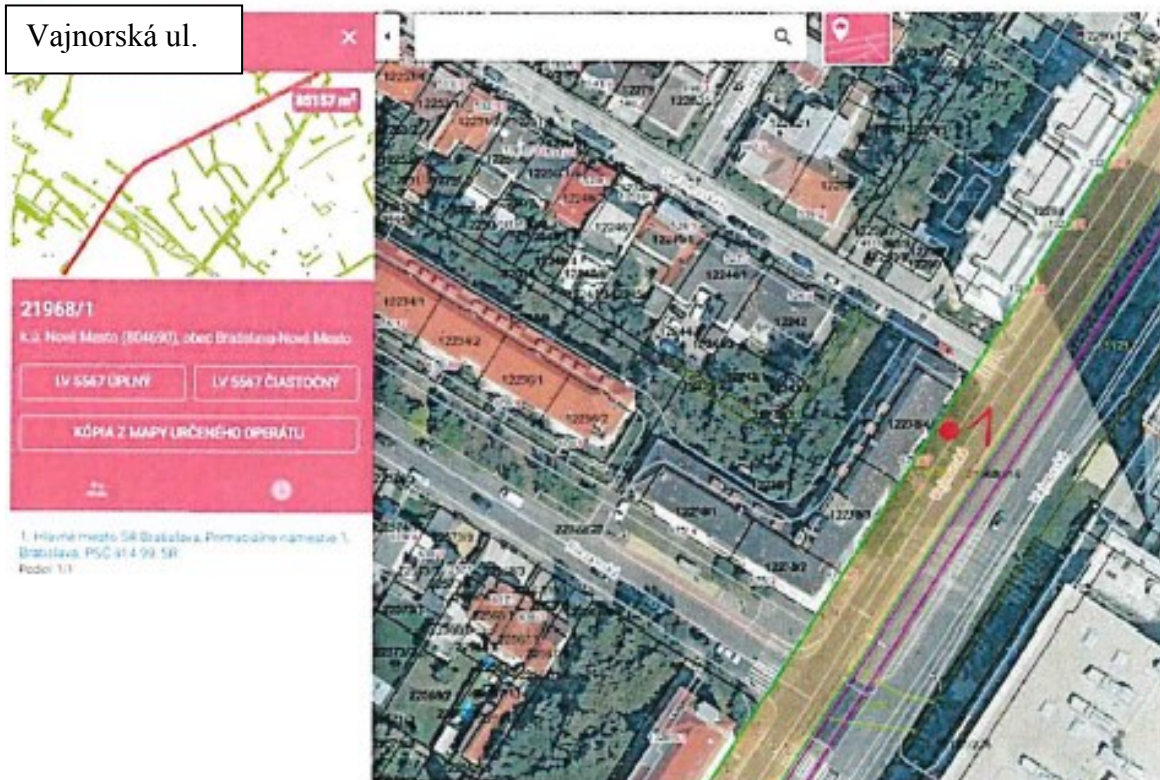
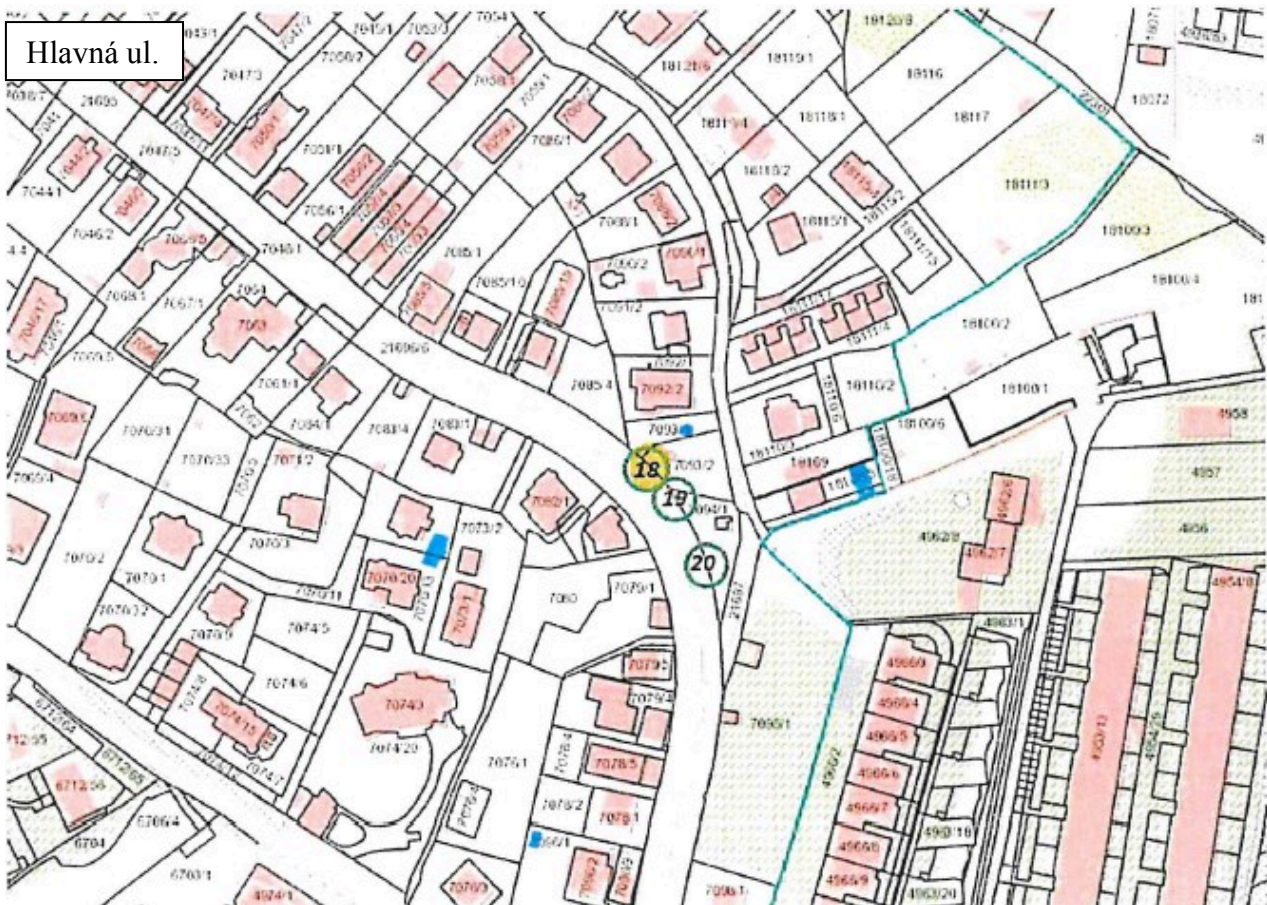
**Dendrologický prieskum drevín  
"Dopravná ulica, Bratislava-Rača"**

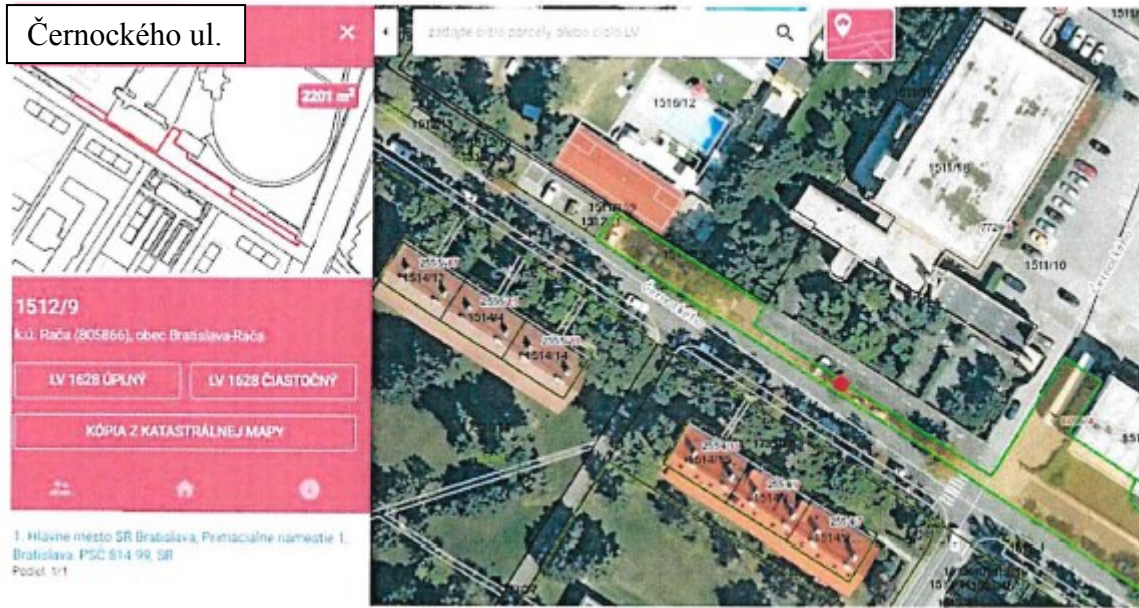
situácia 2. časť (stromy č. 4 - 7, 46 - 56)

**LEGENDA:**

④ - listnatý strom







ul. Pri mlyne

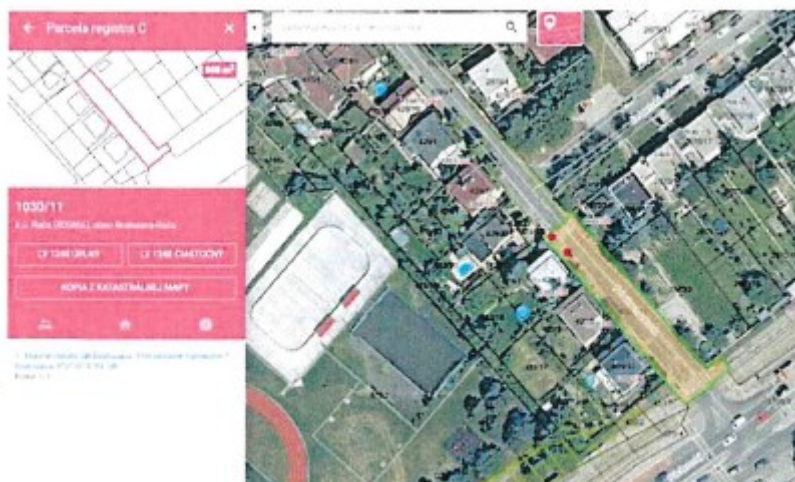
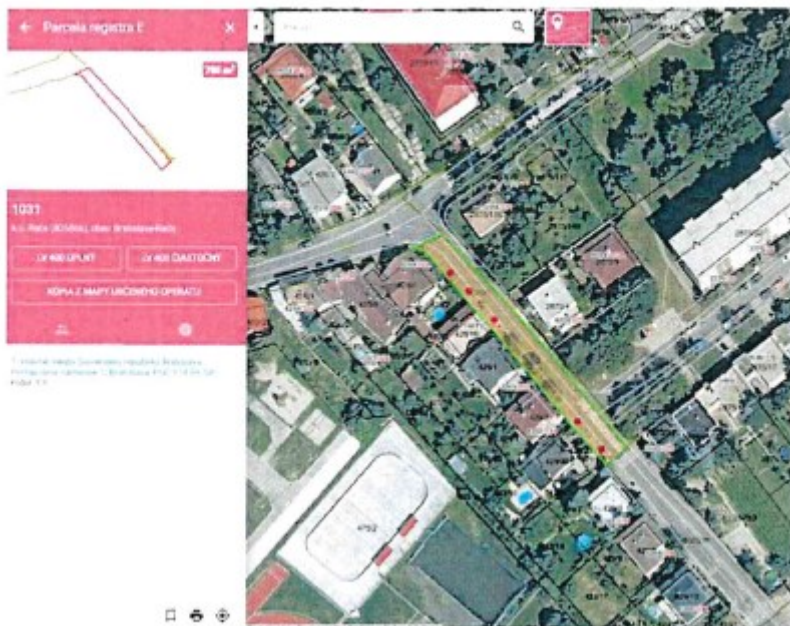
Situácia

Parc.č. 2520/1 Reg E, k.ú. Vajnory

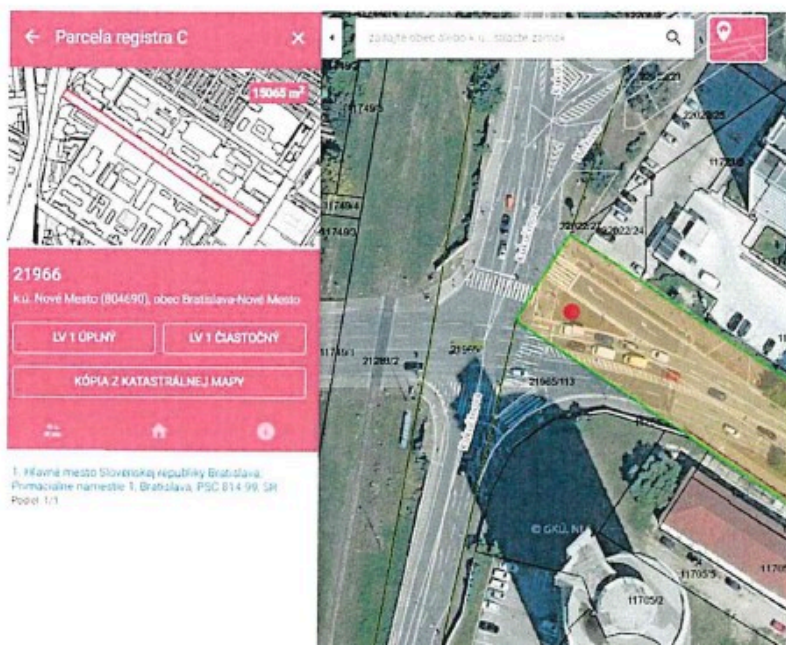


## Situácia miest náhradnej výsadby

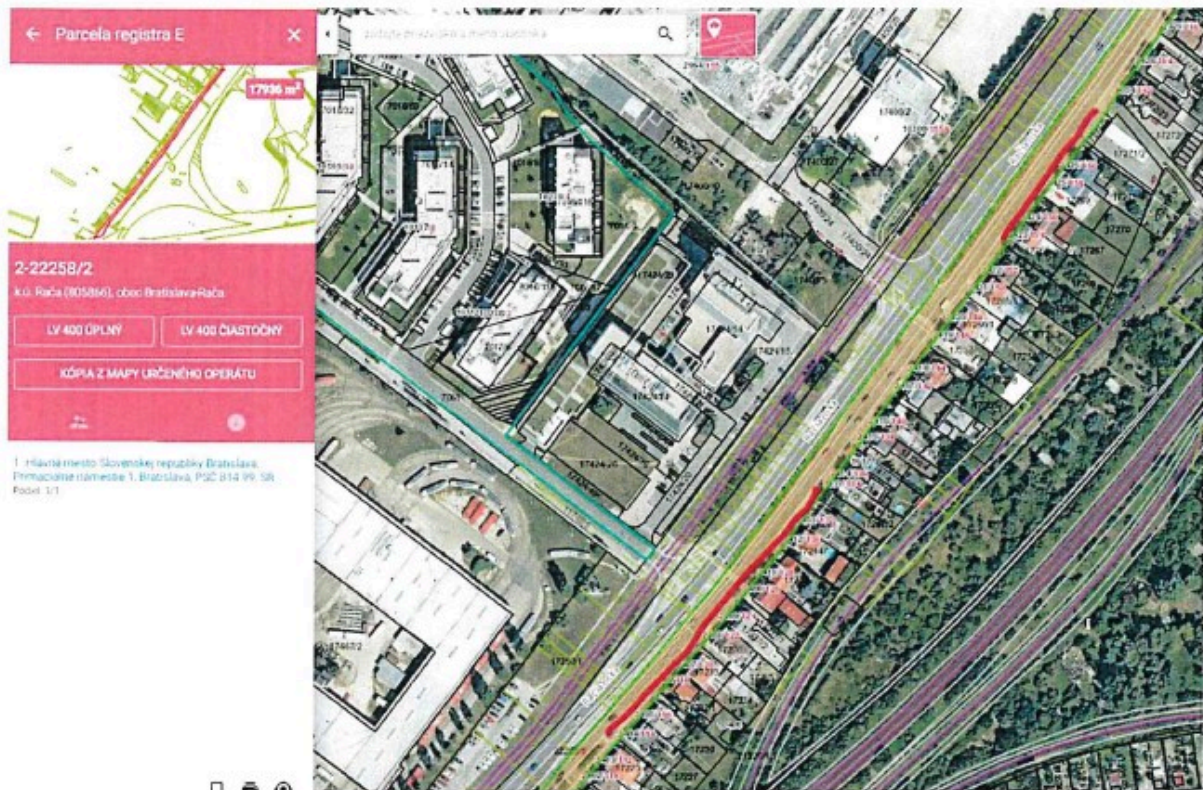
### Návrh výsadby stromov, Pri Vinohradoch.



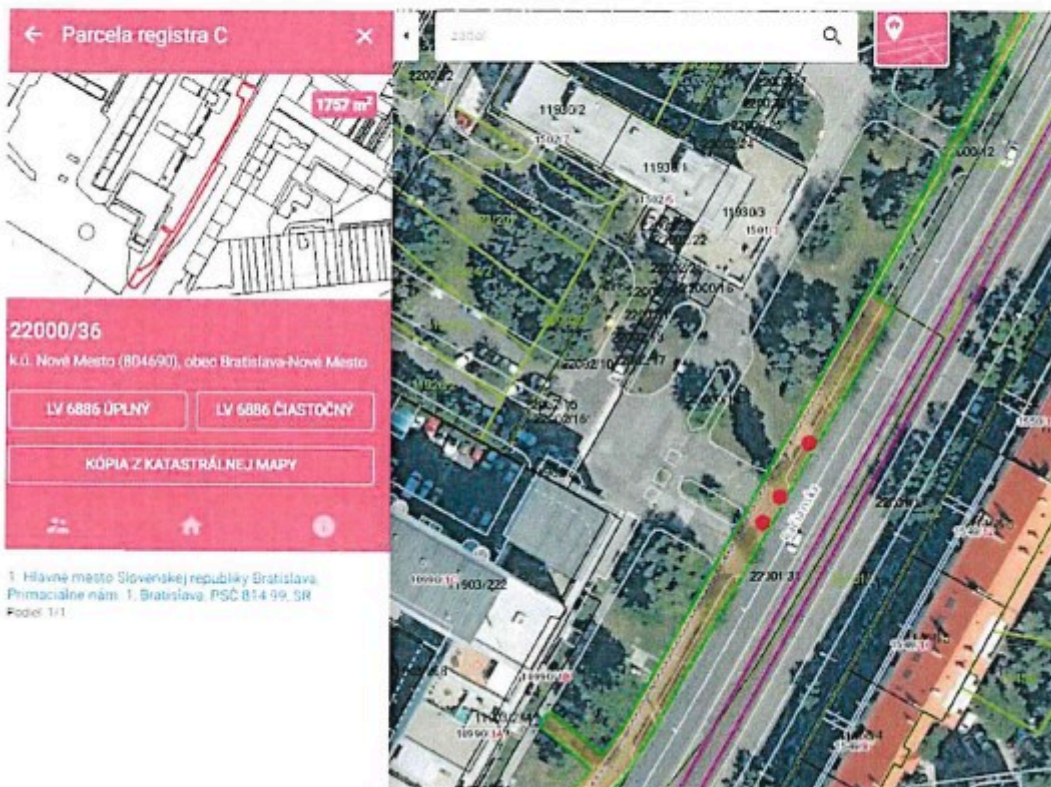
### Návrh výsadby stromu, Jarošova ul.



## Návrh výsadby krov, Račianska ul.



## Návrh výsadby stromov. Račianska ul.



## Návrh výsadby krov, Kubačova ul.

